




Руководство по обслуживанию компьютеров Dell™ Inspiron™ 1470/1570

[Перед началом работы](#)
[Аккумулятор](#)
[Оптический дисковод](#)
[Крышка модуля](#)
[Модули памяти](#)
[Беспроводная плата Mini-Card](#)
[Аккумулятор типа «таблетка»](#)
[Крышка кнопки питания](#)
[Клавиатура](#)
[Подставка для рук](#)
[Встроенная плата Bluetooth®](#)

[Жесткий диск](#)
[USB/аудиоплата](#)
[Динамики](#)
[Плата устройства чтения карт](#)
[Системная плата](#)
[Радиатор процессора](#)
[Вентилятор](#)
[Дисплей](#)
[Видеокамера](#)
[Перепрограммирование BIOS](#)

Модели серий P04F и P04G
Тип P04F001 и P04G001

Примечания, предупреждения и предостережения

-  **ПРИМЕЧАНИЕ.** Содержит важную информацию, которая помогает более эффективно работать с компьютером.
 -  **ПРЕДУПРЕЖДЕНИЕ. ПРЕДУПРЕЖДЕНИЕ** указывает на опасность повреждения оборудования или потери данных и подсказывает, как этого избежать.
 -  **ПРЕДУПРЕЖДЕНИЕ. ОСТОРОЖНО** указывает на потенциальную опасность серьезного материального ущерба, получения травм или летального исхода.
-

Информация, включенная в состав данного документа, может быть изменена без уведомления.
© Корпорация Dell Inc., 2009 г. Все права защищены.

Воспроизведение этих материалов в любой форме без письменного разрешения Dell Inc. строго запрещается.

Товарные знаки, используемые в тексте данного документа: *Dell*, логотип *DELL* и *Inspiron* - являются товарными знаками Dell Inc. *Bluetooth* является охраняемым товарным знаком, принадлежащим Bluetooth SIG, Inc., и используется компанией Dell по лицензии. *Microsoft*, *Windows*, *Windows Vista* и логотип кнопки пуска *Windows Vista* являются товарными знаками или охраняемыми товарными знаками корпорации Майкрософт в США и (или) других странах.

Остальные товарные знаки и торговые марки могут использоваться в этом руководстве для обозначения фирм, заявляющих свои права на товарные знаки и названия, или продуктов этих фирм. Корпорация Dell Inc. не заявляет прав ни на какие товарные знаки и названия, кроме собственных.

Август 2009 Ред. A00

[Назад на страницу содержания](#)

Крышка модуля

Руководство по обслуживанию компьютеров Dell™ Inspiron™ 1470/1570

- [Снятие крышки модуля](#)
- [Установка крышки модуля](#)

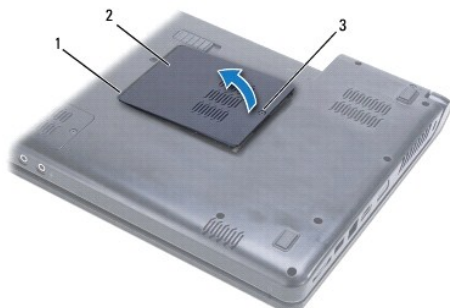
- ⚠ ПРЕДУПРЕЖДЕНИЕ.** Перед началом работы с внутренними компонентами компьютера прочитайте инструкции по технике безопасности, прилагаемые к компьютеру. Дополнительные сведения по вопросам безопасности см. на веб-странице, посвященной соответствию нормативам: www.dell.com/regulatory_compliance.
- ⚠ ПРЕДУПРЕЖДЕНИЕ.** Ремонт компьютера может выполнять только квалифицированный специалист. Гарантия не распространяется на повреждения, причиной которых стало не санкционированное корпорацией Dell™ техническое обслуживание.
- ⚠ ПРЕДУПРЕЖДЕНИЕ.** Для предотвращения возникновения электростатического разряда заземлитесь, надев антистатический браслет или периодически прикасаясь к некрашеной металлической поверхности, например металлической части на задней панели компьютера.
- ⚠ ПРЕДУПРЕЖДЕНИЕ.** Во избежание повреждения системной платы перед началом работы с внутренними компонентами выньте основной аккумулятор (см. раздел [Извлечение аккумулятора](#)).

Снятие крышки модуля

1. Выполните действия, описанные в разделе [Перед началом работы](#).
2. Выньте аккумулятор (см. раздел [Извлечение аккумулятора](#)).
3. Открутите невыпадающий винт в крышке модуля.

🔍 ПРИМЕЧАНИЕ. Расположение этого винта зависит от модели компьютера.

4. Поднимите крышку модуля под углом и аккуратно отсоедините ее от корпуса компьютера.



1	защелки крышки модуля (2)	2	крышка модуля
3	невыпадающий винт		

Установка крышки модуля

1. Выровняйте выступы на крышке модуля с гнездами на корпусе компьютера и осторожно поставьте ее на место.
2. Затяните невыпадающий винт, фиксирующий крышку модуля на корпусе компьютера.
3. Установите аккумулятор (см. раздел [Замена аккумулятора](#)).

[Назад на страницу содержания](#)

[Назад на страницу содержания](#)

Аккумулятор

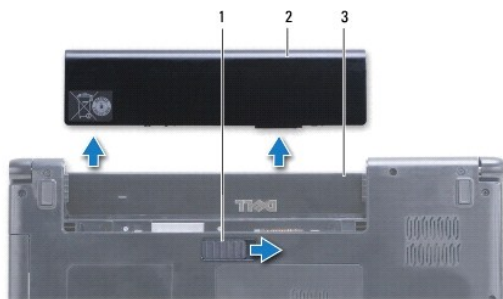
Руководство по обслуживанию компьютеров Dell™ Inspiron™ 1470/1570

- [Извлечение аккумулятора](#)
- [Замена аккумулятора](#)

- ⚠ ПРЕДУПРЕЖДЕНИЕ.** Перед началом работы с внутренними компонентами компьютера прочитайте инструкции по технике безопасности, прилагаемые к компьютеру. Дополнительные сведения по вопросам безопасности см. на веб-странице, посвященной соответствию нормативам: www.dell.com/regulatory_compliance.
- ⚠ ПРЕДУПРЕЖДЕНИЕ.** Ремонт компьютера может выполнять только квалифицированный специалист. Гарантия не распространяется на повреждения, причиной которых стало не санкционированное корпорацией Dell™ техническое обслуживание.
- ⚠ ПРЕДУПРЕЖДЕНИЕ.** Во избежание электростатического разряда следует заземлиться, используя антистатический браслет или периодически прикасаясь к неокрашенной металлической поверхности.
- ⚠ ПРЕДУПРЕЖДЕНИЕ.** Во избежание повреждения компьютера следует использовать только аккумулятор, предназначенный для данного компьютера Dell. Не используйте аккумуляторы, предназначенные для других компьютеров Dell.

Извлечение аккумулятора

1. Выполните действия, описанные в разделе [Перед началом работы](#).
2. Переверните компьютер вверх дном и положите на чистую плоскую поверхность.
3. Сдвиньте фиксирующую защелку аккумулятора до щелчка.
4. Выдвиньте аккумулятор и выньте его из отсека.



1	фиксирующая защелка аккумулятора	2	аккумулятор
3	отсек аккумулятора		

Замена аккумулятора

Вставьте аккумулятор в отсек (при установке раздастся щелчок).

[Назад на страницу содержания](#)

[Назад на страницу содержания](#)


Перед началом работы

Руководство по обслуживанию компьютеров Dell™ Inspiron™ 1470/1570

- [Рекомендуемые инструменты](#)
- [Выключение компьютера](#)
- [Перед работой с внутренними компонентами компьютера](#)

В этом руководстве описывается порядок снятия и установки компонентов компьютера. Если не указано иное, в каждой процедуре подразумевается соблюдение следующих условий.

1. Выполнены действия, описанные в разделах [Выключение компьютера](#) и [Перед работой с внутренними компонентами компьютера](#).
1. Прочитана информация по технике безопасности, прилагаемая к компьютеру.
1. Компонент можно заменить или (если он был приобретен отдельно) установить, выполнив процедуру извлечения/снятия в обратном порядке.


 **ПРИМЕЧАНИЕ.** В этом руководстве содержатся указания по техническому обслуживанию ноутбуков Inspiron 1470 и Inspiron 1570. Большинство инструкций одинаковы для обоих типов компьютеров, однако ваша модель может слегка отличаться внешне.

Рекомендуемые инструменты

Для выполнения процедур, описанных в этом документе, могут потребоваться следующие инструменты:

1. Крестовая отвертка
1. Небольшая плоская отвертка
1. Пластмассовая палочка
1. Программа обновления BIOS, доступная на сайте support.dell.com

Выключение компьютера

 **ПРЕДУПРЕЖДЕНИЕ.** Во избежание потери данных сохраните и закройте все открытые файлы и выйдите из всех открытых программ, прежде чем выключать компьютер.

1. Сохраните и закройте все открытые файлы и выйдите из всех программ.

2. В Windows Vista® выберите  →  → **Завершение работы**.

В Windows® 7 выберите  → **Завершение работы**.

После завершения работы операционной системы компьютер будет выключен.


3. Выключите компьютер. Если компьютер не выключился автоматически после завершения работы операционной системы, нажмите и не отпускайте кнопку питания, пока он не выключится.


Перед работой с внутренними компонентами компьютера


Соблюдайте приведенные ниже инструкции по технике безопасности во избежание повреждения компьютера и для собственной безопасности.

 **ПРЕДУПРЕЖДЕНИЕ.** Перед началом работы с внутренними компонентами компьютера прочитайте инструкции по технике безопасности, прилагаемые к компьютеру. Дополнительные сведения по вопросам безопасности см. на веб-странице, посвященной соответствию нормативам: www.dell.com/regulatory_compliance.

 **ПРЕДУПРЕЖДЕНИЕ.** Заземлитесь для предотвращения возникновения электростатического разряда, надев антистатический браслет или периодически прикасаясь к некрашеной металлической поверхности, например к разъему на панели компьютера.

 **ПРЕДУПРЕЖДЕНИЕ.** Ремонт компьютера может выполнять только квалифицированный специалист. На ущерб, вызванный неавторизованным обслуживанием, гарантия не распространяется.

 **ПРЕДУПРЕЖДЕНИЕ.** Обращайтесь с компонентами и платами осторожно. Не следует дотрагиваться до компонентов и контактов платы. Держите плату за края или за металлическую монтажную пластину. Держите такие компоненты, как процессор, за края, а не за контакты.

 **ПРЕДУПРЕЖДЕНИЕ.** При отключении кабеля тяните его за разъем или за язычок, но не за сам кабель. У некоторых кабелей есть разъемы с фиксирующими лапками. Перед отсоединением такого кабеля необходимо нажать на них. При разъединении старайтесь держать разъемы прямо, чтобы не погнуть контакты. Аналогично, перед подключением кабеля убедитесь в правильной ориентации и соответствии

частей разъемов.

△ ПРЕДУПРЕЖДЕНИЕ. Во избежание повреждения компьютера перед началом работы с внутренними компонентами выполните следующие действия.

1. Убедитесь, что рабочая поверхность ровная и чистая, чтобы не поцарапать крышку компьютера.
2. Выключите компьютер (см. раздел [Выключение компьютера](#)) и все подключенные устройства.
3. Если компьютер подключен к стыковочному устройству, отстыкуйте его. Инструкции см. в документации, поставляемой со стыковочным устройством.

△ ПРЕДУПРЕЖДЕНИЕ. При отсоединении сетевого кабеля сначала отсоедините кабель от компьютера, а затем от сетевого устройства.

4. Отсоедините от компьютера все телефонные или сетевые кабели.
5. Выньте любые установленные карты из устройства чтения карт памяти «7-в-1».
6. Отсоедините компьютер и все подключенные устройства от электросети.
7. Отсоедините все подключенные устройства от компьютера.

△ ПРЕДУПРЕЖДЕНИЕ. Во избежание повреждения системной платы перед началом работы с внутренними компонентами выньте основной аккумулятор (см. раздел [Извлечение аккумулятора](#)).

8. Выньте аккумулятор (см. раздел [Извлечение аккумулятора](#)).
9. Переверните компьютер, откройте его и нажмите кнопку питания, чтобы снять статическое электричество с системной платы.

[Назад на страницу содержания](#)


[Назад на страницу содержания](#)

Перепрограммирование BIOS

Руководство по обслуживанию компьютеров Dell™ Inspiron™ 1470/1570

Чтобы перепрограммировать BIOS, найдите последний файл обновления BIOS для компьютера по адресу support.dell.com.

1. Убедитесь, что адаптер переменного тока подключен, основной аккумулятор правильно установлен, а сетевой кабель подсоединен.
2. Включите компьютер.
3. Перейдите на веб-сайт support.dell.com.
4. Выберите **Drivers & Downloads** (Драйверы и данные для загрузки)→ **Select Model** (Выберите модель).
5. Выберите тип продукта в списке **Select Your Product Family** (Выберите тип продукта).
6. Выберите товарную марку в списке **Select Your Product Line** (Выберите линейку продуктов).
7. Выберите номер модели изделия в списке **Select Your Product Model** (Выберите модель изделия).

 **ПРИМЕЧАНИЕ.** Если выбрана не та модель и требуется повторить процедуру выбора, нажмите **Start Over** (Начать сначала) в верхнем правом углу меню.

8. Нажмите кнопку **Confirm** (Подтвердить).
9. На экран будут выведены результаты поиска. Щелкните **BIOS**.
10. Для загрузки последнего файла BIOS нажмите **Download Now** (Загрузить).
Откроется окно **File Download** (Загрузка файла).
11. Нажмите кнопку **Save** (Сохранить), чтобы сохранить файл на рабочем столе. Начнется загрузка файла на рабочий стол.
12. Когда появится окно **Download Complete** (Загрузка завершена), нажмите кнопку **Close** (Заккрыть).
На рабочем столе появится значок, название которого будет соответствовать загруженному файлу обновления BIOS.
13. Дважды щелкните значок файла на рабочем столе и следуйте указаниям на экране.

[Назад на страницу содержания](#)

[Назад на страницу содержания](#)

Встроенная плата Bluetooth®

Руководство по обслуживанию компьютеров Dell™ Inspiron™ 1470/1570

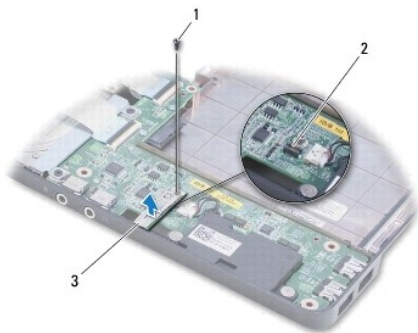
- [Снятие карты Bluetooth](#)
- [Установка карты Bluetooth](#)

- ⚠ ПРЕДУПРЕЖДЕНИЕ.** Перед началом работы с внутренними компонентами компьютера прочитайте инструкции по технике безопасности, прилагаемые к компьютеру. Дополнительные сведения по вопросам безопасности см. на веб-странице, посвященной соответствию нормативам: www.dell.com/regulatory_compliance.
- ⚠ ПРЕДУПРЕЖДЕНИЕ.** Ремонт компьютера может выполнять только квалифицированный специалист. Гарантия не распространяется на повреждения, причиной которых стало не санкционированное корпорацией Dell™ техническое обслуживание.
- ⚠ ПРЕДУПРЕЖДЕНИЕ.** Во избежание электростатического разряда следует заземлиться, используя антистатический браслет или периодически прикасаясь к неокрашенной металлической поверхности.
- ⚠ ПРЕДУПРЕЖДЕНИЕ.** Во избежание повреждения системной платы перед началом работы с внутренними компонентами выньте основной аккумулятор (см. раздел [Извлечение аккумулятора](#)).

Если плата с беспроводной технологией Bluetooth была приобретена вместе с компьютером, она уже установлена.

Снятие карты Bluetooth

1. Выполните действия, описанные в разделе [Перед началом работы](#).
2. Выньте аккумулятор (см. раздел [Извлечение аккумулятора](#)).
3. Выньте оптический дисковод (см. раздел [Извлечение оптического дисковода](#)).
4. Снимите крышку модуля (см. раздел [Снятие крышки модуля](#)).
5. Снимите мини-плату (см. раздел [Снятие мини-платы](#)).
6. Снимите крышку кнопки питания (см. раздел [Снятие крышки кнопки питания](#)).
7. Снимите клавиатуру (см. раздел [Снятие клавиатуры](#)).
8. Снимите подставку для рук (см. раздел [Снятие подставки для рук](#)).
9. Открутите винт платы Bluetooth.
10. Приподнимите плату Bluetooth, чтобы отсоединить ее от разъема USB/аудиоплаты.



1	винт	2	разъем на панели USB/аудиоплаты
3	плата Bluetooth		

Установка карты Bluetooth

1. Совместите разъем платы Bluetooth с разъемом USB/аудиоплаты и прижмите плату Bluetooth к разъему USB/аудиоплаты.
 2. Установите винт, которым карта Bluetooth крепится к USB/аудиоплате.
 3. Установите подставку для рук (см. раздел [Установка подставки для рук](#)).
 4. Установите клавиатуру (см. раздел [Установка клавиатуры](#)).
 5. Установите крышку кнопки питания (см. раздел [Установка крышки кнопки питания](#)).
 6. Установите мини-плату (см. раздел [Замена мини-платы](#)).
 7. Установите крышку модуля (см. раздел [Установка крышки модуля](#)).
 8. Установите оптический дисковод (см. раздел [Установка оптического дисковода](#)).
 9. Установите аккумулятор (см. раздел [Замена аккумулятора](#)).
-

[Назад на страницу содержания](#)

[Назад на страницу содержания](#)

Видеокамера

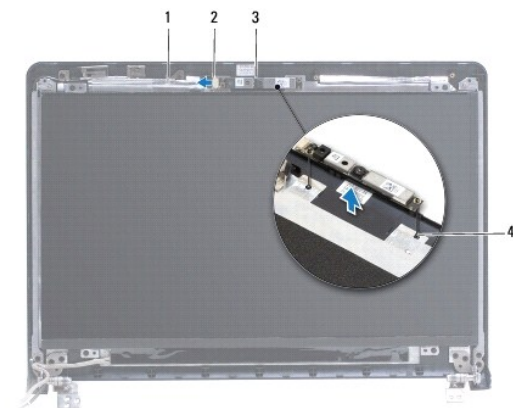
Руководство по обслуживанию компьютеров Dell™ Inspiron™ 1470/1570

- [Снятие камеры](#)
- [Замена камеры](#)

- ⚠ ПРЕДУПРЕЖДЕНИЕ.** Перед началом работы с внутренними компонентами компьютера прочитайте инструкции по технике безопасности, прилагаемые к компьютеру. Дополнительные сведения по вопросам безопасности см. на веб-странице, посвященной соответствию нормативам: www.dell.com/regulatory_compliance.
- ⚠ ПРЕДУПРЕЖДЕНИЕ.** Ремонт компьютера может выполнять только квалифицированный специалист. Гарантия не распространяется на повреждения, причиной которых стало не санкционированное корпорацией Dell™ техническое обслуживание.
- ⚠ ПРЕДУПРЕЖДЕНИЕ.** Заземлитесь для предотвращения возникновения электростатического разряда, надев антистатический браслет или периодически прикасаясь к некрашеной металлической поверхности, например к разъему на задней панели компьютера.
- ⚠ ПРЕДУПРЕЖДЕНИЕ.** Во избежание повреждения системной платы перед началом работы с внутренними компонентами выньте основной аккумулятор (см. раздел [Извлечение аккумулятора](#)).

Снятие камеры

1. Выполните действия, описанные в разделе [Перед началом работы](#).
2. Выньте аккумулятор (см. раздел [Извлечение аккумулятора](#)).
3. Снимите блок дисплея (см. раздел [Снятие блока дисплея](#)).
4. Снимите лицевую панель дисплея (см. раздел [Снятие лицевой панели дисплея](#)).
5. Отсоедините кабель камеры от модуля камеры.
6. Потяните вверх модуль камеры, чтобы отсоединить его от крышки монитора.



1	кабель камеры	2	разъем кабеля камеры
3	модуль камеры	4	направляющие (2)

Замена камеры

1. Совместите модуль камеры с направляющими штырями на крышке дисплея.
2. Подключите кабель камеры к модулю камеры.
3. Установите лицевую панель дисплея (см. раздел [Установка лицевой панели дисплея](#)).

4. Установите блок дисплея (см. раздел [Установка блока дисплея](#)).

5. Установите аккумулятор (см. раздел [Замена аккумулятора](#)).

[Назад на страницу содержания](#)

[Назад на страницу содержания](#)

Аккумулятор типа «таблетка»

Руководство по обслуживанию компьютеров Dell™ Inspiron™ 1470/1570

- [Снятие аккумулятора типа «таблетка»](#)
- [Замена аккумулятора типа «таблетка»](#)

⚠ ПРЕДУПРЕЖДЕНИЕ. Перед началом работы с внутренними компонентами компьютера прочитайте инструкции по технике безопасности, прилагаемые к компьютеру. Дополнительные сведения по вопросам безопасности см. на веб-странице, посвященной соответствию нормативам: www.dell.com/regulatory_compliance.

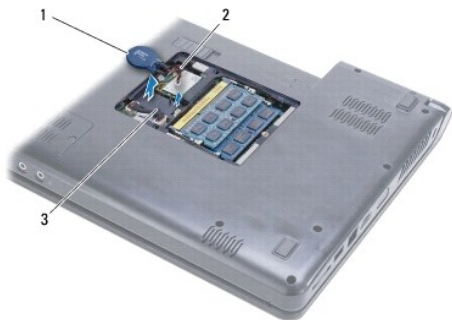
⚠ ПРЕДУПРЕЖДЕНИЕ. Ремонт компьютера может выполнять только квалифицированный специалист. Гарантия не распространяется на повреждения, причиной которых стало не санкционированное корпорацией Dell™ техническое обслуживание.

⚠ ПРЕДУПРЕЖДЕНИЕ. Во избежание электростатического разряда следует заземлиться, используя антистатический браслет или периодически прикасаясь к неокрашенной металлической поверхности.

⚠ ПРЕДУПРЕЖДЕНИЕ. Во избежание повреждения системной платы перед началом работы с внутренними компонентами выньте основной аккумулятор (см. раздел [Извлечение аккумулятора](#)).

Снятие аккумулятора типа «таблетка»

1. Выполните действия, описанные в разделе [Перед началом работы](#).
2. Снимите крышку модуля (см. раздел [Снятие крышки модуля](#)).
3. Отсоедините кабель и выньте аккумулятор типа «таблетка».



1 аккумулятор типа «таблетка»	2 кабель аккумулятора типа «таблетка»
3 фиксаторы (2)	

Замена аккумулятора типа «таблетка»

1. Подсоедините кабель аккумулятора к разъему на системной плате.
2. Вставьте аккумулятор типа «таблетка» между двумя защелками в корпусе компьютера.
3. Установите крышку модуля (см. раздел [Установка крышки модуля](#)).
4. Установите аккумулятор (см. раздел [Замена аккумулятора](#)).

[Назад на страницу содержания](#)

[Назад на страницу содержания](#)

Радиатор процессора

Руководство по обслуживанию компьютеров Dell™ Inspiron™ 1470/1570

- [Снятие радиатора процессора](#)
- [Установка радиатора процессора](#)

- ⚠ **ПРЕДУПРЕЖДЕНИЕ.** Перед началом работы с внутренними компонентами компьютера прочитайте инструкции по технике безопасности, прилагаемые к компьютеру. Дополнительные сведения по вопросам безопасности см. на веб-странице, посвященной соответствию нормативам: www.dell.com/regulatory_compliance.
- ⚠ **ПРЕДУПРЕЖДЕНИЕ.** Не касайтесь металлического корпуса радиатора процессора при извлечении горячего радиатора процессора из компьютера.
- ⚠ **ПРЕДУПРЕЖДЕНИЕ.** Ремонт компьютера может выполнять только квалифицированный специалист. Гарантия не распространяется на повреждения, причиной которых стало не санкционированное корпорацией Dell™ техническое обслуживание.
- ⚠ **ПРЕДУПРЕЖДЕНИЕ.** Для предотвращения возникновения электростатического разряда заземлитесь, надев антистатический браслет или периодически прикасаясь к некрашеной металлической поверхности, например металлической части на задней панели компьютера.
- ⚠ **ПРЕДУПРЕЖДЕНИЕ.** Во избежание повреждения системной платы перед началом работы с внутренними компонентами выньте основной аккумулятор (см. раздел [Извлечение аккумулятора](#)).

Снятие радиатора процессора

1. Выполните действия, описанные в разделе [Перед началом работы](#).
2. Выньте аккумулятор (см. раздел [Извлечение аккумулятора](#)).
3. Выньте системную плату (см. раздел [Снятие системной платы](#)) и переверните ее.
4. Последовательно (порядок указан на радиаторе процессора) открутите шесть невыпадающих винтов, крепящих радиатор процессора к системной плате.



1	радиатор процессора	2	невыпадающие винты (6)
---	---------------------	---	------------------------

5. Приподнимите радиатор процессора и снимите его с системной платы.

Установка радиатора процессора

- 🔧 **ПРИМЕЧАНИЕ.** Если снятый процессор и радиатор опять устанавливаются вместе, можно повторно использовать снятую термоохлаждающую накладку. В случае замены процессора или радиатора используйте термоохлаждающую накладку, входящую в комплект поставки, чтобы обеспечить требуемую теплопроводность.
- 🔧 **ПРИМЕЧАНИЕ.** Эта процедура предполагает, что вы уже сняли радиатор процессора и готовы установить его на место.

1. Совместите шесть невыпадающих винтов на радиаторе процессора с отверстиями на системной плате и затяните винты в обратном порядке.
2. Установите системную плату (см. раздел [Установка системной платы](#)).

3. Установите аккумулятор (см. раздел [Замена аккумулятора](#)).

[Назад на страницу содержания](#)

[Назад на страницу содержания](#)

Плата устройства чтения карт

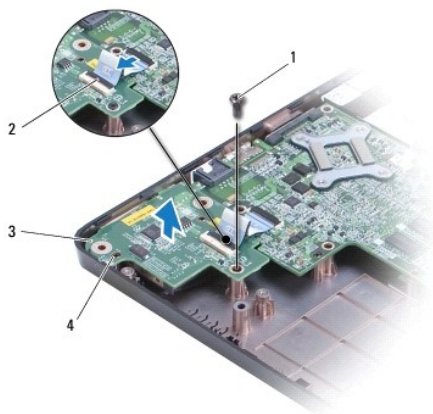
Руководство по обслуживанию компьютеров Dell™ Inspiron™ 1470/1570

- [Снятие платы устройства чтения карт](#)
- [Замена платы устройства чтения карт](#)

- ⚠ ПРЕДУПРЕЖДЕНИЕ.** Перед началом работы с внутренними компонентами компьютера прочитайте инструкции по технике безопасности, прилагаемые к компьютеру. Дополнительные сведения по вопросам безопасности см. на веб-странице, посвященной соответствию нормативам: www.dell.com/regulatory_compliance.
- ⚠ ПРЕДУПРЕЖДЕНИЕ.** Ремонт компьютера может выполнять только квалифицированный специалист. Гарантия не распространяется на повреждения, причиной которых стало не санкционированное корпорацией Dell™ техническое обслуживание.
- ⚠ ПРЕДУПРЕЖДЕНИЕ.** Во избежание электростатического разряда следует заземлиться, используя антистатический браслет или периодически прикасаясь к неокрашенной металлической поверхности.
- ⚠ ПРЕДУПРЕЖДЕНИЕ.** Во избежание повреждения системной платы перед началом работы с внутренними компонентами выньте основной аккумулятор (см. раздел [Извлечение аккумулятора](#)).

Снятие платы устройства чтения карт

1. Выполните действия, описанные в разделе [Перед началом работы](#).
2. Выньте аккумулятор (см. раздел [Извлечение аккумулятора](#)).
3. Выньте оптический дисковод (см. раздел [Извлечение оптического дисковода](#)).
4. Снимите крышку модуля (см. раздел [Снятие крышки модуля](#)).
5. Снимите мини-плату (см. раздел [Снятие мини-платы](#)).
6. Снимите крышку кнопки питания (см. раздел [Снятие крышки кнопки питания](#)).
7. Снимите клавиатуру (см. раздел [Снятие клавиатуры](#)).
8. Снимите подставку для рук (см. раздел [Снятие подставки для рук](#)).
9. Снимите жесткий диск (см. раздел [Снятие жесткого диска](#)).
10. Снимите левый динамик (см. раздел [Снятие динамиков](#)).
11. Отсоедините кабель устройства чтения карт от разъема на системной плате.
12. Открутите винт, который крепит плату устройства чтения карт к корпусу компьютера.
13. Приподнимите плату устройства чтения карт и выньте ее из компьютера.



1	винт	2	кабель устройства чтения карт
3	плата устройства чтения карт	4	направляющие (2)

Замена платы устройства чтения карт

1. Выровняйте панель устройства чтения карт по направляющим в корпусе компьютера.
 2. Установите винт, которым плата устройства чтения карт крепится к корпусу компьютера.
 3. Подсоедините кабель устройства чтения карт к разъему системной платы.
 4. Установите левый динамик (см. раздел [Установка динамиков](#)).
 5. Установите жесткий диск (см. раздел [Установка жесткого диска](#)).
 6. Установите подставку для рук (см. раздел [Установка подставки для рук](#)).
 7. Установите клавиатуру (см. раздел [Установка клавиатуры](#)).
 8. Установите крышку кнопки питания (см. раздел [Установка крышки кнопки питания](#)).
 9. Установите мини-плату (см. раздел [Замена мини-платы](#)).
 10. Установите крышку модуля (см. раздел [Установка крышки модуля](#)).
 11. Установите оптический дисковод (см. раздел [Установка оптического дисковода](#)).
 12. Установите аккумулятор (см. раздел [Замена аккумулятора](#)).
-

[Назад на страницу содержания](#)

[Назад на страницу содержания](#)

Дисплей

Руководство по обслуживанию компьютеров Dell™ Inspiron™ 1470/1570

- [Блок дисплея](#)
- [Лицевая панель дисплея](#)
- [панель дисплея и кабель](#)

- ⚠ ПРЕДУПРЕЖДЕНИЕ.** Перед началом работы с внутренними компонентами компьютера прочитайте инструкции по технике безопасности, прилагаемые к компьютеру. Дополнительные сведения по вопросам безопасности см. на веб-странице, посвященной соответствию нормативам: www.dell.com/regulatory_compliance.
- ⚠ ПРЕДУПРЕЖДЕНИЕ.** Ремонт компьютера может выполнять только квалифицированный специалист. Гарантия не распространяется на повреждения, причиной которых стало не санкционированное корпорацией Dell™ техническое обслуживание.
- ⚠ ПРЕДУПРЕЖДЕНИЕ.** Во избежание электростатического разряда следует заземлиться, используя антистатический браслет или периодически прикасаясь к неокрашенной металлической поверхности.
- ⚠ ПРЕДУПРЕЖДЕНИЕ.** Во избежание повреждения системной платы перед началом работы с внутренними компонентами выньте основной аккумулятор (см. раздел [Извлечение аккумулятора](#)).
-

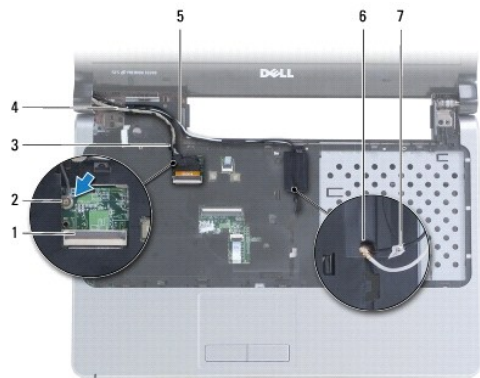
Блок дисплея

Снятие блока дисплея

1. Выполните действия, описанные в разделе [Перед началом работы](#).
2. Выньте аккумулятор (см. раздел [Извлечение аккумулятора](#)).
3. Снимите крышку модуля (см. раздел [Снятие крышки модуля](#)).
4. Отсоедините антенные кабели от мини-платы (см. раздел [Снятие мини-платы](#)).
5. Выверните два винта, которыми блок дисплея прикреплен к корпусу компьютера.



6. Снимите крышку кнопки питания (см. раздел [Снятие крышки кнопки питания](#)).
7. Снимите клавиатуру (см. раздел [Снятие клавиатуры](#)).
8. Отсоедините кабель дисплея и удалите винт с системной платы.
9. Через отверстие в корпусе компьютера вытяните антенные кабели мини-платы.
10. Обратите внимание на путь прокладки всех кабелей и выньте кабели из направляющих.



1	разъем кабеля дисплея	2	винт
3	направляющие кабеля монитора	4	кабель дисплея
5	направляющие антенных кабелей мини-платы	6	отверстие в корпусе компьютера
7	антенные кабели мини-платы		

11. Придерживая блок дисплея, выкрутите три винта, которыми блок дисплея крепится к корпусу компьютера.

12. Приподнимите блок дисплея и снимите его с корпуса компьютера.



1	винты (3)	2	блок дисплея
3	направляющие (2)		

Установка блока дисплея

1. С помощью направляющих штырей установите блок дисплея на место и закрутите три винта, которые крепят его к корпусу компьютера.
2. Проложите антенные кабели мини-платы и кабель дисплея по направляющим.
3. Проложите антенные кабели по пазам в корпусе компьютера.
4. Закрутите винт и подключите кабель дисплея.
5. Установите клавиатуру (см. раздел [Установка клавиатуры](#)).
6. Установите крышку кнопки питания (см. раздел [Установка крышки кнопки питания](#)).

7. Установите два винта в корпусе компьютера.
8. Подключите антенные кабели к мини-плате (см. раздел [Замена мини-платы](#)).
9. Установите крышку модуля (см. раздел [Установка крышки модуля](#)).
10. Установите аккумулятор (см. раздел [Замена аккумулятора](#)).

Лицевая панель дисплея

Снятие лицевой панели дисплея

⚠ ПРЕДУПРЕЖДЕНИЕ. Лицевая панель очень хрупкая. Соблюдайте осторожность во избежание повреждения лицевой панели.

1. Снимите блок дисплея (см. раздел [Снятие блока дисплея](#)).
2. Аккуратно подденьте пальцами внутренний край панели, начиная с нижней части и далее против часовой стрелки по периметру дисплея.

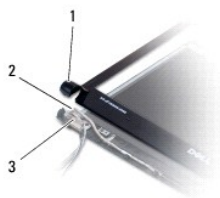


1	лицевая панель дисплея
---	------------------------

3. Снимите лицевую панель дисплея.

Установка лицевой панели дисплея

1. Поместите криволинейную часть панели над петлями и протяните кабель через левую петлю.



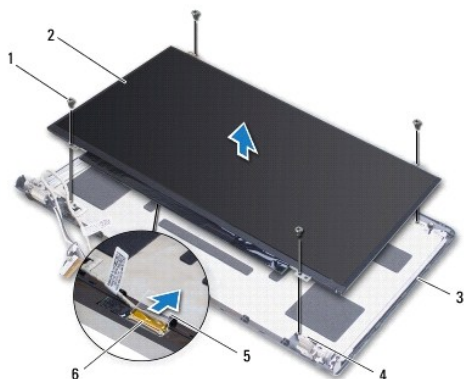
1	криволинейная часть лицевой панели дисплея	2	кабели
3	левая петля		

2. Совместите лицевую панель, наложив ее поверх панели дисплея, и осторожно надавите на нее, чтобы она встала на место со щелчком.
 3. Установите блок дисплея (см. раздел [Установка блока дисплея](#)).
 4. Установите аккумулятор (см. раздел [Замена аккумулятора](#)).
-

панель дисплея и кабель

Снятие панели дисплея и кабеля

1. Снимите блок дисплея (см. раздел [Снятие блока дисплея](#)).
2. Снимите лицевую панель дисплея (см. раздел [Снятие лицевой панели дисплея](#)).
3. Открутите четыре винта, крепящие панель дисплея на крышке, затем поднимите панель дисплея под углом, достаточным для доступа к кабелю дисплея.
4. Потяните за язычок, чтобы отсоединить кабель дисплея от панели.
5. Снимите панель дисплея.



1	винты (4)	2	панель дисплея
3	крышка дисплея	4	направляющие (4)
5	язычок	6	кабель дисплея

Установка панели и кабеля дисплея

1. Подключите кабель дисплея к панели.
2. Совместите панель дисплея по направляющим штырям на крышке дисплея.
3. Установите четыре винта, которыми панель дисплея крепится к крышке дисплея.
4. Установите лицевую панель дисплея (см. раздел [Установка лицевой панели дисплея](#)).
5. Установите блок дисплея (см. раздел [Установка блока дисплея](#)).
6. Установите аккумулятор (см. раздел [Замена аккумулятора](#)).

[Назад на страницу содержания](#)

[Назад на страницу содержания](#)

Вентилятор

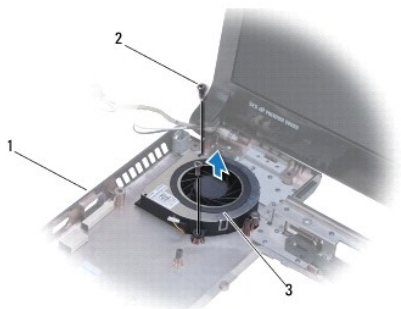
Руководство по обслуживанию компьютеров Dell™ Inspiron™ 1470/1570

- [Снятие вентилятора](#)
- [Установка вентилятора](#)

- ⚠ ПРЕДУПРЕЖДЕНИЕ.** Перед началом работы с внутренними компонентами компьютера прочитайте инструкции по технике безопасности, прилагаемые к компьютеру. Дополнительные сведения по вопросам безопасности см. на веб-странице, посвященной соответствию нормативам: www.dell.com/regulatory_compliance.
- ⚠ ПРЕДУПРЕЖДЕНИЕ.** Ремонт компьютера может выполнять только квалифицированный специалист. Гарантия не распространяется на повреждения, причиной которых стало не санкционированное корпорацией Dell™ техническое обслуживание.
- ⚠ ПРЕДУПРЕЖДЕНИЕ.** Во избежание электростатического разряда следует заземлиться, используя антистатический браслет или периодически прикасаясь к неокрашенной металлической поверхности.
- ⚠ ПРЕДУПРЕЖДЕНИЕ.** Во избежание повреждения системной платы перед началом работы с внутренними компонентами выньте основной аккумулятор (см. раздел [Извлечение аккумулятора](#)).

Снятие вентилятора

1. Выполните действия, описанные в разделе [Перед началом работы](#).
2. Выньте аккумулятор (см. раздел [Извлечение аккумулятора](#)).
3. Выньте системную плату (см. раздел [Снятие системной платы](#)). Не обязательно снимать радиатор процессора с системной платы.
4. Открутите два винта, которыми вентилятор крепится к корпусу компьютера.



1	корпус компьютера	2	винты (2)
3	вентилятор		

Установка вентилятора

1. Установите вентилятор в корпус компьютера.
2. Закрутите два винта, с помощью которых вентилятор крепится к корпусу компьютера.
3. Установите системную плату (см. раздел [Установка системной платы](#)).
4. Установите аккумулятор (см. раздел [Замена аккумулятора](#)).

[Назад на страницу содержания](#)

[Назад на страницу содержания](#)

Жесткий диск

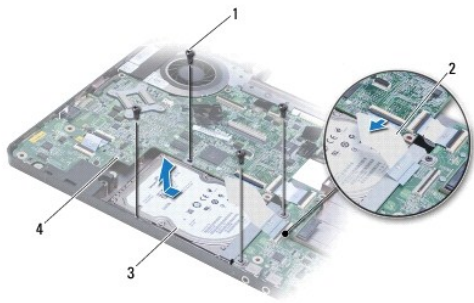
Руководство по обслуживанию компьютеров Dell™ Inspiron™ 1470/1570

- [Снятие жесткого диска](#)
- [Установка жесткого диска](#)

- ⚠ **ПРЕДУПРЕЖДЕНИЕ.** Перед началом работы с внутренними компонентами компьютера прочитайте инструкции по технике безопасности, прилагаемые к компьютеру. Дополнительные сведения по вопросам безопасности см. на веб-странице, посвященной соответствию нормативам: www.dell.com/regulatory_compliance.
- ⚠ **ПРЕДУПРЕЖДЕНИЕ.** При извлечении из компьютера нагретшегося жесткого диска не касайтесь металлического корпуса жесткого диска.
- ⚠ **ПРЕДУПРЕЖДЕНИЕ.** Ремонт компьютера может выполнять только квалифицированный специалист. На ущерб, вызванный неавторизованным обслуживанием, гарантия не распространяется.
- ⚠ **ПРЕДУПРЕЖДЕНИЕ.** Во избежание потери данных сначала выключите компьютер (см. раздел [Выключение компьютера](#)), а затем выньте жесткий диск. Не извлекайте жесткий диск, пока компьютер включен или находится в режиме сна.
- ⚠ **ПРЕДУПРЕЖДЕНИЕ.** Во избежание повреждения системной платы перед началом работы с внутренними компонентами выньте основной аккумулятор (см. раздел [Извлечение аккумулятора](#)).
- ⚠ **ПРЕДУПРЕЖДЕНИЕ.** Снятый с компьютера жесткий диск следует хранить в защитной антистатической упаковке (см. раздел «Защита от электростатического разряда» в инструкциях по технике безопасности, прилагаемых к компьютеру).
- ⚠ **ПРЕДУПРЕЖДЕНИЕ.** Жесткие диски очень хрупкие. Соблюдайте осторожность при обращении с жестким диском.
- 📄 **ПРИМЕЧАНИЕ.** Корпорация Dell не гарантирует совместимости жестких дисков других компаний и не обеспечивает их поддержку.
- 📄 **ПРИМЕЧАНИЕ.** При установке жесткого диска другого производителя необходимо установить операционную систему, драйверы и утилиты на новый жесткий диск (см. [Руководство по технологиям Dell](#)).

Снятие жесткого диска

1. Выполните действия, описанные в разделе [Перед началом работы](#).
2. Выньте аккумулятор (см. раздел [Извлечение аккумулятора](#)).
3. Выньте оптический дисковод (см. раздел [Извлечение оптического дисковода](#)).
4. Снимите крышку модуля (см. раздел [Снятие крышки модуля](#)).
5. Снимите мини-плату (см. раздел [Снятие мини-платы](#)).
6. Снимите крышку кнопки питания (см. раздел [Снятие крышки кнопки питания](#)).
7. Снимите клавиатуру (см. раздел [Снятие клавиатуры](#)).
8. Снимите подставку для рук (см. раздел [Снятие подставки для рук](#)).
9. Отсоедините кабель USB/аудио от системной платы.
10. Открутите четыре винта, с помощью которых модуль жесткого диска крепится к корпусу компьютера.
11. Сдвиньте и приподнимите жесткий диск в сборе и выньте его из компьютера.



1	винты (4)	2	кабель USB/аудио
3	модуль жесткого диска	4	системная плата

12. Открутите четыре винта, с помощью которых жесткий диск крепится к кронштейну в сборе.

13. Выньте жесткий диск.



1	винты (4)	2	ограничитель жесткого диска
3	жесткий диск		

Установка жесткого диска

1. Выньте новый жесткий диск из упаковки.
Сохраняйте оригинальную упаковку для хранения или транспортировки жесткого диска.
2. Установите жесткий диск в кронштейн и зафиксируйте его четырьмя винтами.
3. Установите жесткий диск в сборе в корпусе компьютера так, чтобы он плотно встал на свое место.
4. Установите четыре винта, которыми жесткий диск в сборе крепится к корпусу компьютера.
5. Подключите кабель USB/аудио к USB/аудиоплате.
6. Установите подставку для рук (см. раздел [Установка подставки для рук](#)).
7. Установите клавиатуру (см. раздел [Установка клавиатуры](#)).
8. Установите крышку кнопки питания (см. раздел [Установка крышки кнопки питания](#)).
9. Установите мини-плату (см. раздел [Замена мини-платы](#)).
10. Установите крышку модуля (см. раздел [Установка крышки модуля](#)).
11. Установите оптический дисковод (см. раздел [Установка оптического дисковода](#)).

12. Установите аккумулятор (см. раздел [Замена аккумулятора](#)).
 13. При необходимости установите операционную систему для компьютера. См. раздел «Восстановление операционной системы» в *Руководстве по установке*.
 14. Установите необходимые драйверы и утилиты для компьютера. Дополнительную информацию см. в *Руководстве по технологиям Dell*.
-

[Назад на страницу содержания](#)

[Назад на страницу содержания](#)

Клавиатура

Руководство по обслуживанию компьютеров Dell™ Inspiron™ 1470/1570

- [Снятие клавиатуры](#)
- [Установка клавиатуры](#)

- ⚠ ПРЕДУПРЕЖДЕНИЕ.** Перед началом работы с внутренними компонентами компьютера прочитайте инструкции по технике безопасности, прилагаемые к компьютеру. Дополнительные сведения по вопросам безопасности см. на веб-странице, посвященной соответствию нормативам: www.dell.com/regulatory_compliance.
- ⚠ ПРЕДУПРЕЖДЕНИЕ.** Ремонт компьютера может выполнять только квалифицированный специалист. Гарантия не распространяется на повреждения, причиной которых стало не санкционированное корпорацией Dell™ техническое обслуживание.
- ⚠ ПРЕДУПРЕЖДЕНИЕ.** Во избежание электростатического разряда следует заземлиться, используя антистатический браслет или периодически прикасаясь к неокрашенной металлической поверхности.
- ⚠ ПРЕДУПРЕЖДЕНИЕ.** Во избежание повреждения системной платы перед началом работы с внутренними компонентами выньте основной аккумулятор (см. раздел [Извлечение аккумулятора](#)).

Снятие клавиатуры

1. Выполните действия, описанные в разделе [Перед началом работы](#).
 2. Выньте аккумулятор (см. раздел [Извлечение аккумулятора](#)).
 3. Снимите крышку кнопки питания (см. раздел [Снятие крышки кнопки питания](#)).
 4. Открутите два винта, которыми клавиатура крепится к подставке для рук.
 5. Используя металлические защелки по верхнему краю клавиатуры, поднимите ее под углом, затем вытащите защелки, расположенные вдоль нижнего края клавиатуры, из подставки для рук.
- ⚠ ПРЕДУПРЕЖДЕНИЕ.** Колпачки клавиш на клавиатуре хрупкие, легко смещаются, и их установка требует времени. Будьте осторожны во время разборки и манипулирования с клавиатурой.
- ⚠ ПРЕДУПРЕЖДЕНИЕ.** Будьте крайне осторожны во время разборки и манипулирования с клавиатурой. В противном случае можно поцарапать панель дисплея.
6. Поднимите защелку разъема кабеля клавиатуры, чтобы отсоединить его от разъема клавиатуры.
 7. Приподнимите клавиатуру и снимите ее с подставки для рук.



1	винты (2)	2	металлические защелки (2)
3	клавиатура	4	защелки клавиатуры (5)
5	защелка на разъеме	6	кабель клавиатуры

Установка клавиатуры

1. Вставьте кабель клавиатуры в разъем на системной плате. Нажмите на защелку разъема, чтобы зафиксировать кабель клавиатуры на разъеме системной платы.
2. Поместите защелки, расположенные вдоль нижнего края клавиатуры, в подставку для рук, затем опустите клавиатуру, так чтобы она защелкнулась.
3. Затяните два винта, которыми клавиатура крепится на подставке для рук.
4. Установите крышку кнопки питания (см. раздел [Установка крышки кнопки питания](#)).
5. Установите аккумулятор (см. раздел [Замена аккумулятора](#)).

[Назад на страницу содержания](#)

[Назад на страницу содержания](#)

Модули памяти

Руководство по обслуживанию компьютеров Dell™ Inspiron™ 1470/1570

- [Снятие модуля памяти](#)
- [Установка модуля памяти](#)

⚠ ПРЕДУПРЕЖДЕНИЕ. Перед началом работы с внутренними компонентами компьютера прочитайте инструкции по технике безопасности, прилагаемые к компьютеру. Дополнительные сведения по вопросам безопасности см. на веб-странице, посвященной соответствию нормативам: www.dell.com/regulatory_compliance.

⚠ ПРЕДУПРЕЖДЕНИЕ. Ремонт компьютера может выполнять только квалифицированный специалист. Гарантия не распространяется на повреждения, причиной которых стало не санкционированное корпорацией Dell™ техническое обслуживание.

⚠ ПРЕДУПРЕЖДЕНИЕ. Заземлитесь для предотвращения возникновения электростатического разряда, надев антистатический браслет или периодически прикасаясь к некрашеной металлической поверхности, например к разъему на задней панели компьютера.

⚠ ПРЕДУПРЕЖДЕНИЕ. Во избежание повреждения системной платы перед началом работы с внутренними компонентами выньте основной аккумулятор (см. раздел [Извлечение аккумулятора](#)).

Объем оперативной памяти компьютера можно увеличить, установив на системную плату модули памяти. Сведения о памяти, которую поддерживает компьютер, см. в разделе «Основные технические характеристики» в *Руководстве по установке* и в полном перечне технических характеристик по адресу support.dell.com/manuals.

📌 ПРИМЕЧАНИЕ. На модули памяти, приобретенные у компании Dell™, распространяется гарантия на компьютер.

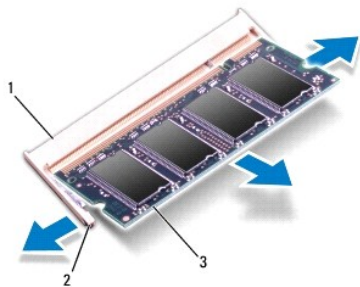
В компьютере есть два доступных для пользователя разъема SODIMM (DIMM A и DIMM B), доступ к которым возможен через нижнюю панель компьютера.

Снятие модуля памяти

1. Выполните действия, описанные в разделе [Перед началом работы](#).
2. Выньте аккумулятор (см. раздел [Извлечение аккумулятора](#)).
3. Снимите крышку модуля (см. раздел [Снятие крышки модуля](#)).

⚠ ПРЕДУПРЕЖДЕНИЕ. Во избежание повреждения разъема модуля памяти не следует использовать инструменты, чтобы разжать фиксаторы модулей.

4. Аккуратно отожмите пальцами фиксаторы с каждой стороны разъема, чтобы модуль памяти вышел из разъема.
5. Выньте модуль памяти из разъема.



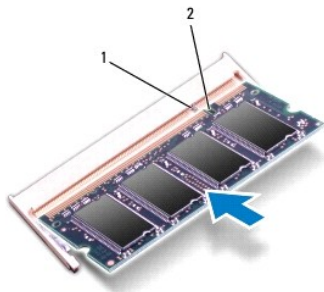
1	разъем модуля памяти	2	фиксаторы (2)
3	модуль памяти		

Установка модуля памяти

⚠ ПРЕДУПРЕЖДЕНИЕ. Если модули памяти необходимо установить в два разъема, сначала установите модуль в разъем с маркировкой «DIMM A», затем - в разъем с маркировкой «DIMM B».

1. Совместите паз в модуле памяти с выступом на разъеме.
2. Установите модуль памяти в разъем под углом 45 градусов до упора, затем надавите вниз до щелчка. Если щелчок не раздался, выньте модуль памяти и установите его еще раз.

🔍 ПРИМЕЧАНИЕ. Если модуль памяти установлен неправильно, компьютер может не загружаться.



1	выступ	2	паз
---	--------	---	-----

3. Установите крышку модуля (см. раздел [Установка крышки модуля](#)).
4. Установите аккумулятор (см. раздел [Замена аккумулятора](#)). Подключите адаптер переменного тока к компьютеру и электрической розетке.
5. Включите компьютер.

При загрузке компьютера система распознает модуль памяти и автоматически обновляет информацию о конфигурации системы.

Чтобы проверить объем памяти, установленной на компьютере, выберите  Пуск → **Справка и поддержка** → Dell System Information (Информация по системе Dell).

[Назад на страницу содержания](#)

[Назад на страницу содержания](#)

Беспроводная плата Mini-Card

Руководство по обслуживанию компьютеров Dell™ Inspiron™ 1470/1570

- [Снятие мини-платы](#)
- [Замена мини-платы](#)

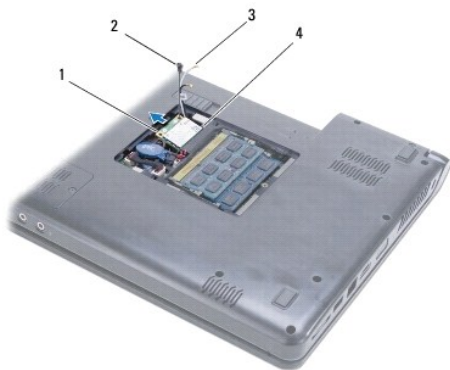
- ⚠ ПРЕДУПРЕЖДЕНИЕ.** Перед началом работы с внутренними компонентами компьютера прочитайте инструкции по технике безопасности, прилагаемые к компьютеру. Дополнительные сведения по вопросам безопасности см. на веб-странице, посвященной соответствию нормативам: www.dell.com/regulatory_compliance.
- ⚠ ПРЕДУПРЕЖДЕНИЕ.** Ремонт компьютера может выполнять только квалифицированный специалист. Гарантия не распространяется на повреждения, причиной которых стало не санкционированное корпорацией Dell™ техническое обслуживание.
- ⚠ ПРЕДУПРЕЖДЕНИЕ.** Во избежание электростатического разряда следует заземлиться, используя антистатический браслет или периодически прикасаясь к неокрашенной металлической поверхности.
- ⚠ ПРЕДУПРЕЖДЕНИЕ.** Во избежание повреждения системной платы перед началом работы с внутренними компонентами выньте основной аккумулятор (см. раздел [Извлечение аккумулятора](#)).
- ⚠ ПРЕДУПРЕЖДЕНИЕ.** Вынутую из компьютера мини-плату следует хранить в защитной антистатической упаковке (см. раздел «Защита от электростатического разряда» в инструкциях по технике безопасности, прилагаемых к компьютеру).
- 📌 ПРИМЕЧАНИЕ.** Корпорация Dell не предоставляет гарантий совместимости или поддержки мини-плат других поставщиков.
- 📌 ПРИМЕЧАНИЕ.** В зависимости от конфигурации купленного компьютера мини-платы могут быть уже установлены в соответствующие слоты или отсутствовать.

Если беспроводная сетевая мини-плата заказана вместе с компьютером, она уже установлена.

Компьютер поддерживает один слот для мини-плат нормальной длины для создания беспроводной локальной сети (WLAN).

Снятие мини-платы

1. Выполните действия, описанные в разделе [Перед началом работы](#).
2. Выньте аккумулятор (см. раздел [Извлечение аккумулятора](#)).
3. Снимите крышку модуля (см. раздел [Снятие крышки модуля](#)).
4. Отсоедините антенный кабель от мини-платы.





1	мини-плата	2	винт
3	разъемы антенных кабелей (2)	4	разъем на системной плате

5. Открутите винт, которым мини-плата крепится на системной плате.
 6. Выньте мини-плату из разъема системной платы.
-

Замена мини-платы


1. Выньте новую мини-плату из упаковки.

 **ПРЕДУПРЕЖДЕНИЕ.** Осторожно и равномерно надавливая на плату, установите ее на место. Если вы будете нажимать слишком сильно, можете повредить разъем.

 **ПРЕДУПРЕЖДЕНИЕ.** Разъемы сконструированы так, чтобы обеспечить правильность подсоединения. Если при установке чувствуется сопротивление, проверьте разъемы на плате и на системной плате и измените направление установки платы.

 **ПРЕДУПРЕЖДЕНИЕ.** Во избежание повреждения мини-платы никогда не размещайте кабели под ней.

2. Вставьте мини-плату в разъем системной платы под углом в 45 градусов меткой вверх.
3. Установите винт, которым мини-плата крепится на системной плате.
4. Подсоедините антенные кабели к мини-плате следующим образом.
 - 1 Подсоедините белый кабель к разъему, помеченному белым треугольником.
 - 1 Подсоедините черный кабель к разъему, помеченному черным треугольником.
5. Установите крышку модуля (см. раздел [Установка крышки модуля](#)).
6. Установите аккумулятор (см. раздел [Замена аккумулятора](#)).
7. Установите необходимые драйверы и утилиты для компьютера. Дополнительную информацию см. в *Руководстве по технологиям Dell*.

 **ПРИМЕЧАНИЕ.** При установке платы связи другого производителя необходимо установить соответствующие драйверы и утилиты. Общую информацию о драйверах см. в *Руководстве по технологиям Dell*.

[Назад на страницу содержания](#)

[Назад на страницу содержания](#)

Оптический дисковод

Руководство по обслуживанию компьютеров Dell™ Inspiron™ 1470/1570

- [Извлечение оптического дисковода](#)
- [Установка оптического дисковода](#)

⚠ ПРЕДУПРЕЖДЕНИЕ. Перед началом работы с внутренними компонентами компьютера прочитайте инструкции по технике безопасности, прилагаемые к компьютеру. Дополнительные сведения по вопросам безопасности см. на веб-странице, посвященной соответствию нормативам: www.dell.com/regulatory_compliance.

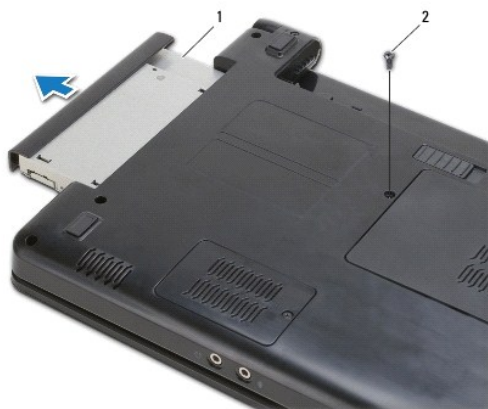
⚠ ПРЕДУПРЕЖДЕНИЕ. Ремонт компьютера может выполнять только квалифицированный специалист. Гарантия не распространяется на повреждения, причиной которых стало не санкционированное корпорацией Dell™ техническое обслуживание.

⚠ ПРЕДУПРЕЖДЕНИЕ. Для предотвращения возникновения электростатического разряда заземлитесь, надев антистатический браслет или периодически прикасаясь к некрашеной металлической поверхности, например металлической части на задней панели компьютера.

⚠ ПРЕДУПРЕЖДЕНИЕ. Во избежание повреждения системной платы перед началом работы с внутренними компонентами выньте основной аккумулятор (см. раздел [Извлечение аккумулятора](#)).

Извлечение оптического дисковода

1. Выполните действия, описанные в разделе [Перед началом работы](#).
2. Выньте аккумулятор (см. раздел [Извлечение аккумулятора](#)).
3. Открутите винт, фиксирующий оптический дисковод на корпусе компьютера.
4. Выньте оптический дисковод из отсека.



1	оптический дисковод	2	винт
---	---------------------	---	------

Установка оптического дисковода

1. Установите оптический дисковод в отсек, чтобы он плотно встал на свое место.
2. Затяните винт, которым оптический дисковод крепится к корпусу компьютера.
3. Установите аккумулятор (см. раздел [Замена аккумулятора](#)).

[Назад на страницу содержания](#)

[Назад на страницу содержания](#)

Подставка для рук

Руководство по обслуживанию компьютеров Dell™ Inspiron™ 1470/1570

- [Снятие подставки для рук](#)
- [Установка подставки для рук](#)

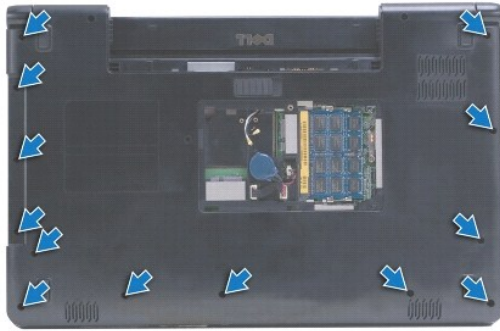
- ⚠ ПРЕДУПРЕЖДЕНИЕ.** Перед началом работы с внутренними компонентами компьютера прочитайте инструкции по технике безопасности, прилагаемые к компьютеру. Дополнительные сведения по вопросам безопасности см. на веб-странице, посвященной соответствию нормативам: www.dell.com/regulatory_compliance.
- ⚠ ПРЕДУПРЕЖДЕНИЕ.** Во избежание электростатического разряда следует заземлиться, используя антистатический браслет или периодически прикасаясь к неокрашенной металлической поверхности.
- ⚠ ПРЕДУПРЕЖДЕНИЕ.** Ремонт компьютера может выполнять только квалифицированный специалист. Гарантия не распространяется на повреждения, причиной которых стало не санкционированное корпорацией Dell™ техническое обслуживание.
- ⚠ ПРЕДУПРЕЖДЕНИЕ.** Во избежание повреждения системной платы перед началом работы с внутренними компонентами выньте основной аккумулятор (см. раздел [Извлечение аккумулятора](#)).

Снятие подставки для рук

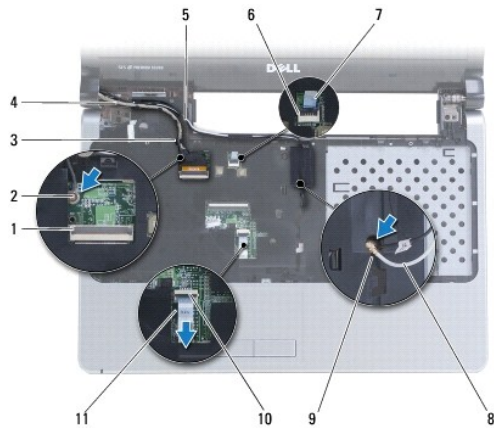
1. Выполните действия, описанные в разделе [Перед началом работы](#).
2. Выньте аккумулятор (см. раздел [Извлечение аккумулятора](#)).
3. Выньте оптический дисковод (см. раздел [Извлечение оптического дисковода](#)).
4. Снимите крышку модуля (см. раздел [Снятие крышки модуля](#)).
5. Снимите мини-плату (см. раздел [Снятие мини-платы](#)).
6. Снимите крышку кнопки питания (см. раздел [Снятие крышки кнопки питания](#)).
7. Снимите клавиатуру (см. раздел [Снятие клавиатуры](#)).
8. Для Inspiron 1470
 - a. Ослабьте невыпадающий винт крышки WWAN/FCM и снимите крышку.
 - b. Выкрутите двенадцать винтов корпуса компьютера. Один винт расположен в отделении, отмеченном WWAN/FCM, и три винта - в отсеке оптического привода.



Для модели Inspiron 1570 выкрутите тринадцать винтов на корпусе компьютера. Три винта расположены в отсеке оптического привода.

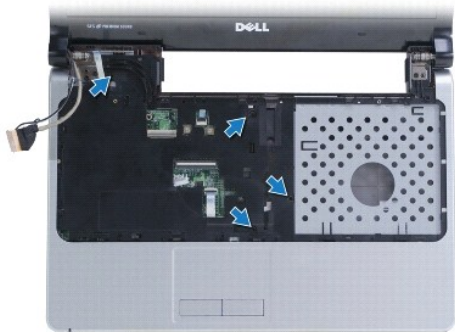


9. Отсоедините кабель дисплея и удалите винт с системной платы.
10. Через отверстие в корпусе компьютера вытяните антенные кабели мини-платы.
11. Обратите внимание на путь прокладки кабелей и выньте кабели из направляющих.
12. Отсоедините кабели сенсорной панели и кнопки включения от системной платы.

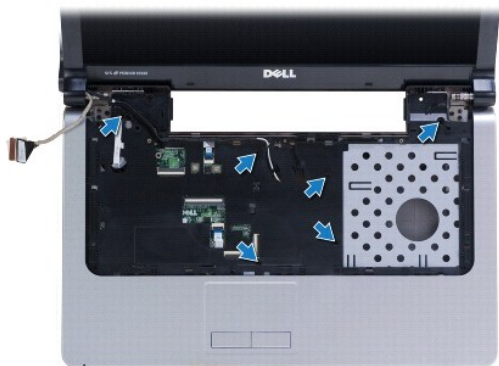


1	разъем кабеля дисплея	2	винт
3	направляющие кабеля монитора	4	кабель дисплея
5	направляющие антенных кабелей мини-платы	6	разъем кнопки питания
7	кабель кнопки питания	8	антенные кабели мини-платы
9	отверстие в корпусе компьютера	10	разъем сенсорной панели
11	кабель сенсорной панели		

13. Для модели Inspiron 1470 необходимо открутить четыре винта на подставке для рук.



Для модели Inspiron 1570 необходимо открутить шесть винтов на подставке для рук.



⚠ ПРЕДУПРЕЖДЕНИЕ. Осторожно отсоедините подставку для рук от корпуса компьютера, стараясь не повредить ее.

14. Начиная с правой стороны подставки для рук осторожно потяните так, чтобы освободить защелки подставки для рук от корпуса компьютера.

Установка подставки для рук

1. Совместите подставку для рук с корпусом компьютера и аккуратно установите ее.
2. Затяните винты на подставке для рук.
3. Подсоедините кабели сенсорной панели и кнопки включения к системной плате.
4. Проложите антенные кабели мини-платы и кабель дисплея по направляющим.
5. Проденьте антенные кабели мини-платы через отверстие в корпусе компьютера.
6. Подсоедините кабель монитора и закрутите винт.
7. Установите клавиатуру (см. раздел [Установка клавиатуры](#)).
8. Установите крышку кнопки питания (см. раздел [Установка крышки кнопки питания](#)).
9. Затяните винты на нижней панели компьютера.
10. Установите крышку WWAN/FCM модели Inspiron 1470.
11. Установите мини-плату (см. раздел [Замена мини-платы](#)).
12. Установите крышку модуля (см. раздел [Установка крышки модуля](#)).
13. Установите оптический дисковод (см. раздел [Установка оптического дисковода](#)).

14. Установите аккумулятор (см. раздел [Замена аккумулятора](#)).

[Назад на страницу содержания](#)

[Назад на страницу содержания](#)

Крышка кнопки питания

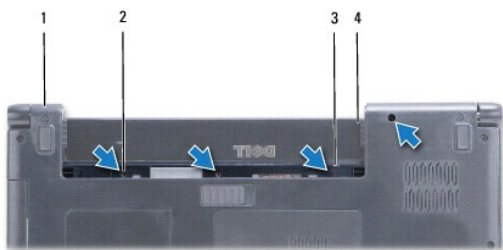
Руководство по обслуживанию компьютеров Dell™ Inspiron™ 1470/1570

- [Снятие крышки кнопки питания](#)
- [Установка крышки кнопки питания](#)

- ⚠ ПРЕДУПРЕЖДЕНИЕ.** Перед началом работы с внутренними компонентами компьютера прочитайте инструкции по технике безопасности, прилагаемые к компьютеру. Дополнительные сведения по вопросам безопасности см. на веб-странице, посвященной соответствию нормативам: www.dell.com/regulatory_compliance.
- ⚠ ПРЕДУПРЕЖДЕНИЕ.** Ремонт компьютера может выполнять только квалифицированный специалист. Гарантия не распространяется на повреждения, причиной которых стало не санкционированное корпорацией Dell™ техническое обслуживание.
- ⚠ ПРЕДУПРЕЖДЕНИЕ.** Во избежание электростатического разряда следует заземлиться, используя антистатический браслет или периодически прикасаясь к неокрашенной металлической поверхности.
- ⚠ ПРЕДУПРЕЖДЕНИЕ.** Во избежание повреждения системной платы перед началом работы с внутренними компонентами выньте основной аккумулятор (см. раздел [Извлечение аккумулятора](#)).

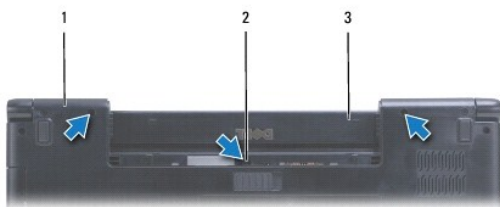
Снятие крышки кнопки питания

1. Выполните процедуру, описанную в разделе [Перед началом работы](#).
2. Выньте аккумулятор (см. раздел [Извлечение аккумулятора](#)).
3. Для модели Inspiron 1470 выньте три винта из отсека аккумулятора и один винт из корпуса компьютера.



1	корпус компьютера	2	винты (4)
3	крюк с защелкой	4	отсек аккумулятора

Для модели Inspiron 1570 выньте один винт из отсека аккумулятора и два винта из корпуса компьютера.



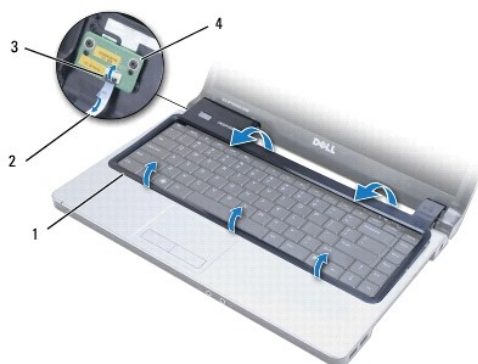
1	корпус компьютера	2	винты (3)
3	отсек аккумулятора		

4. Переверните компьютер верхней частью вверх и максимально откройте дисплей.

⚠ ПРЕДУПРЕЖДЕНИЕ. Соблюдайте крайнюю осторожность при снятии крышки кнопки питания. Крышка очень хрупкая.

5. Аккуратно подденьте крышку кнопки питания, отсоединив защелки крышки от компьютера.

6. Поднимите защелку разъема, чтобы отсоединить кабель кнопки питания от платы кнопки питания.



1	крышка кнопки питания	2	кабель кнопки питания
3	защелка разъема	4	плата кнопки питания

Установка крышки кнопки питания

1. Вставьте кабель кнопки питания в разъем, затем закройте защелку, чтобы закрепить кабель на плате кнопки питания.
2. Установите крышку кнопки питания в компьютер и осторожно закройте ее до щелчка.
3. Закройте компьютер и переверните его вверх дном.
4. Закрутите винты в корпусе компьютера и отсеке аккумулятора.
5. Установите аккумулятор (см. раздел [Замена аккумулятора](#)).

[Назад на страницу содержания](#)

[Назад на страницу содержания](#)

Динамики

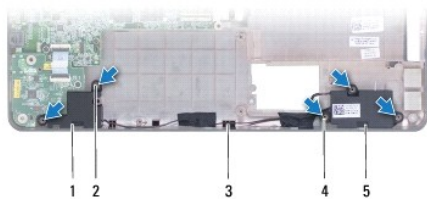
Руководство по обслуживанию компьютеров Dell™ Inspiron™ 1470/1570

- [Снятие динамиков](#)
- [Установка динамиков](#)

- ⚠ ПРЕДУПРЕЖДЕНИЕ.** Перед началом работы с внутренними компонентами компьютера прочитайте инструкции по технике безопасности, прилагаемые к компьютеру. Дополнительные сведения по вопросам безопасности см. на веб-странице, посвященной соответствию нормативам: www.dell.com/regulatory_compliance.
- ⚠ ПРЕДУПРЕЖДЕНИЕ.** Ремонт компьютера может выполнять только квалифицированный специалист. Гарантия не распространяется на повреждения, причиной которых стало не санкционированное корпорацией Dell™ техническое обслуживание.
- ⚠ ПРЕДУПРЕЖДЕНИЕ.** Во избежание электростатического разряда следует заземлиться, используя антистатический браслет или периодически прикасаясь к неокрашенной металлической поверхности.
- ⚠ ПРЕДУПРЕЖДЕНИЕ.** Во избежание повреждения системной платы перед началом работы с внутренними компонентами выньте основной аккумулятор (см. раздел [Извлечение аккумулятора](#)).

Снятие динамиков

1. Выполните действия, описанные в разделе [Перед началом работы](#).
2. Выньте аккумулятор (см. раздел [Извлечение аккумулятора](#)).
3. Выньте оптический дисковод (см. раздел [Извлечение оптического дисковода](#)).
4. Снимите крышку модуля (см. раздел [Снятие крышки модуля](#)).
5. Снимите мини-плату (см. раздел [Снятие мини-платы](#)).
6. Снимите крышку кнопки питания (см. раздел [Снятие крышки кнопки питания](#)).
7. Снимите клавиатуру (см. раздел [Снятие клавиатуры](#)).
8. Снимите подставку для рук (см. раздел [Снятие подставки для рук](#)).
9. Снимите жесткий диск (см. раздел [Снятие жесткого диска](#)).
10. Снимите USB/аудиоплату (см. раздел [Снятие USB/аудиоплаты](#)).
11. Открутите два винта для левого динамика и два винта для правого.
12. Обратите внимание на то, как проложены кабели динамиков, и снимите динамики, одновременно аккуратно вынимая кабель из направляющих.



1	левый динамик	2	винты на левом динамике (2)
3	направляющие кабели динамика	4	винты на правом динамике (3)
5	правый динамик		

Установка динамиков

1. Установите динамики в корпус компьютера.

2. Проложите кабели динамиков по направляющим.
 3. Установите три винта для правого динамика и два винта для левого.
 4. Установите USB/аудиоплату (см. раздел [Установка USB/аудиоплаты](#)).
 5. Установите жесткий диск (см. раздел [Установка жесткого диска](#)).
 6. Установите подставку для рук (см. раздел [Установка подставки для рук](#)).
 7. Установите клавиатуру (см. раздел [Установка клавиатуры](#)).
 8. Установите крышку кнопки питания (см. раздел [Установка крышки кнопки питания](#)).
 9. Установите мини-плату (см. раздел [Замена мини-платы](#)).
 10. Установите крышку модуля (см. раздел [Установка крышки модуля](#)).
 11. Установите оптический дисковод (см. раздел [Установка оптического дисковода](#)).
 12. Установите аккумулятор (см. раздел [Замена аккумулятора](#)).
-

[Назад на страницу содержания](#)

[Назад на страницу содержания](#)

Системная плата

Руководство по обслуживанию компьютеров Dell™ Inspiron™ 1470/1570

- [Снятие системной платы](#)
- [Установка системной платы](#)
- [Ввод номера метки обслуживания в BIOS](#)

⚠ ПРЕДУПРЕЖДЕНИЕ. Перед началом работы с внутренними компонентами компьютера прочитайте инструкции по технике безопасности, прилагаемые к компьютеру. Дополнительные сведения по вопросам безопасности см. на веб-странице, посвященной соответствию нормативам: www.dell.com/regulatory_compliance.

⚠ ПРЕДУПРЕЖДЕНИЕ. Ремонт компьютера может выполнять только квалифицированный специалист. Гарантия не распространяется на повреждения, причиной которых стало не санкционированное корпорацией Dell™ техническое обслуживание.

⚠ ПРЕДУПРЕЖДЕНИЕ. Во избежание электростатического разряда следует заземлиться, используя антистатический браслет или периодически прикасаясь к неокрашенной металлической поверхности.

⚠ ПРЕДУПРЕЖДЕНИЕ. Во избежание повреждения системной платы перед началом работы с внутренними компонентами выньте основной аккумулятор (см. раздел [Извлечение аккумулятора](#)).

1. Снимите подставку для рук (см. раздел [Снятие подставки для рук](#)).
2. Снимите жесткий диск (см. раздел [Снятие жесткого диска](#)).

Снятие системной платы

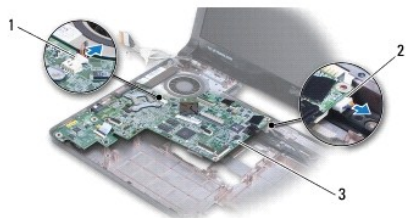
1. Выполните действия, описанные в разделе [Перед началом работы](#).
2. Выньте аккумулятор (см. раздел [Извлечение аккумулятора](#)).
3. Выньте оптический дисковод (см. раздел [Извлечение оптического дисковода](#)).
4. Снимите крышку модуля (см. раздел [Снятие крышки модуля](#)).
5. Выньте модули памяти (см. раздел [Снятие модуля памяти](#)).
6. Отсоедините кабель USB/аудио, который расположен под крышкой модуля и соединяет USB/аудиоплату и системную плату.



1	кабель
---	--------

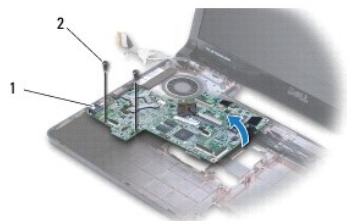
7. Снимите мини-плату (см. раздел [Снятие мини-платы](#)).
8. Снимите аккумулятор типа «таблетка» (см. раздел [Снятие аккумулятора типа «таблетка»](#)).
9. Снимите крышку кнопки питания (см. раздел [Снятие крышки кнопки питания](#)).
10. Снимите клавиатуру (см. раздел [Снятие клавиатуры](#)).
11. Снимите подставку для рук (см. раздел [Снятие подставки для рук](#)).

12. Снимите жесткий диск (см. раздел [Снятие жесткого диска](#)).
13. Снимите USB/аудиоплату (см. раздел [Снятие USB/аудиоплаты](#)).
14. Снимите плату устройства чтения карт (см. раздел [Снятие платы устройства чтения карт](#)).
15. Отсоедините кабель питания и кабель вентилятора от системной платы.



1	кабель вентилятора	2	кабель питания
3	системная плата		

16. Открутите два винта, которыми системная плата крепится к корпусу компьютера.
17. Приподнимите системную плату под углом так, чтобы разъемы ввода-вывода вышли из гнезд в корпусе компьютера.




1	разъемы ввода-вывода (4)	2	винты (2)
---	--------------------------	---	-----------

18. Переверните системную плату.
19. Снимите радиатор процессора (см. раздел [Снятие радиатора процессора](#)).


Установка системной платы

1. Установите радиатор процессора (см. раздел [Установка радиатора процессора](#)).
2. Переверните системную плату.
3. Вставьте разъемы ввода-вывода в корпус компьютера, после чего совместите системную плату с направляющими штырями на корпусе.
4. Установите два винта, которыми системная плата крепится к корпусу компьютера.
5. Подключите кабель вентилятора и кнопки включения к системной плате.
6. Подключите плату устройства чтения карт (см. раздел [Замена платы устройства чтения карт](#)).
7. Установка USB/аудиоплаты (см. раздел [Установка USB/аудиоплаты](#)).
8. Установите жесткий диск (см. раздел [Установка жесткого диска](#)).

9. Установите подставку для рук (см. раздел [Установка подставки для рук](#)).
10. Установите аккумулятор типа «таблетка» (см. раздел [Замена аккумулятора типа «таблетка»](#)).
11. Установите мини-плату (см. раздел [Замена мини-платы](#)).
12. Подключите кабель USB/аудио, который расположен под крышкой модуля и соединяет USB/аудиоплату и системную плату.
13. Установите модули памяти (см. раздел [Установка модуля памяти](#)).
14. Установите крышку модуля (см. раздел [Установка крышки модуля](#)).
15. Установите оптический дисковод (см. раздел [Установка оптического дисковода](#)).
16. Установите аккумулятор (см. раздел [Замена аккумулятора](#)).

 **ПРЕДУПРЕЖДЕНИЕ.** Перед включением компьютера затяните все винты и убедитесь, что ни один винт не остался случайно внутри корпуса. В противном случае можно повредить компьютер.

17. Включите компьютер.

 **ПРИМЕЧАНИЕ.** После установки системной платы введите номер метки обслуживания компьютера в систему BIOS новой системной платы.

18. Введите номер метки обслуживания (см. раздел [Ввод номера метки обслуживания в BIOS](#)).

Ввод номера метки обслуживания в BIOS

1. Убедитесь, что адаптер переменного тока подключен правильно и что основной аккумулятор установлен.
2. Включите компьютер.
3. Во время самотестирования при включении питания нажмите клавишу <F2>, чтобы войти в программу настройки системы.
4. Откройте вкладку параметров безопасности и введите номер метки обслуживания в поле Set Service Tag (Установка номера метки обслуживания).

[Назад на страницу содержания](#)

[Назад на страницу содержания](#)

Руководство по обслуживанию компьютеров Dell™ Inspiron™ 1470/1570



ПРИМЕЧАНИЕ. Содержит важную информацию, которая помогает более эффективно работать с компьютером.



ПРЕДУПРЕЖДЕНИЕ. ПРЕДУПРЕЖДЕНИЕ указывает на опасность повреждения оборудования или потери данных и подсказывает, как этого избежать.



ПРЕДУПРЕЖДЕНИЕ. ОСТОРОЖНО указывает на потенциальную опасность серьезного материального ущерба, получения травм или летального исхода.

Информация, включенная в состав данного документа, может быть изменена без уведомления.
© Корпорация Dell Inc., 2009 г. Все права защищены.

Воспроизведение этих материалов в любой форме без письменного разрешения Dell Inc. строго запрещается.

Товарные знаки, используемые в тексте данного документа: *Dell*, логотип *DELL* и *Inspiron* - являются товарными знаками Dell Inc. *Bluetooth* является охраняемым товарным знаком, принадлежащим Bluetooth SIG, Inc., и используется компанией Dell по лицензии. *Microsoft*, *Windows*, *Windows Vista* и логотип кнопки пуска *Windows Vista* являются товарными знаками или охраняемыми товарными знаками корпорации Майкрософт в США и (или) других странах.

Остальные товарные знаки и торговые марки могут использоваться в этом руководстве для обозначения фирм, заявляющих свои права на товарные знаки и названия, или продуктов этих фирм. Корпорация Dell Inc. не заявляет прав ни на какие товарные знаки и названия, кроме собственных.

Август 2009 Ред. А00

[Назад на страницу содержания](#)

[Назад на страницу содержания](#)

USB/аудиоплата

Руководство по обслуживанию компьютеров Dell™ Inspiron™ 1470/1570

- [Снятие USB/аудиоплаты](#)
- [Установка USB/аудиоплаты](#)

- ⚠ ПРЕДУПРЕЖДЕНИЕ.** Перед началом работы с внутренними компонентами компьютера прочитайте инструкции по технике безопасности, прилагаемые к компьютеру. Дополнительные сведения по вопросам безопасности см. на веб-странице, посвященной соответствию нормативам: www.dell.com/regulatory_compliance.
- ⚠ ПРЕДУПРЕЖДЕНИЕ.** Ремонт компьютера может выполнять только квалифицированный специалист. Гарантия не распространяется на повреждения, причиной которых стало не санкционированное корпорацией Dell™ техническое обслуживание.
- ⚠ ПРЕДУПРЕЖДЕНИЕ.** Во избежание электростатического разряда следует заземлиться, используя антистатический браслет или периодически прикасаясь к неокрашенной металлической поверхности.
- ⚠ ПРЕДУПРЕЖДЕНИЕ.** Во избежание повреждения системной платы перед началом работы с внутренними компонентами выньте основной аккумулятор (см. раздел [Извлечение аккумулятора](#)).

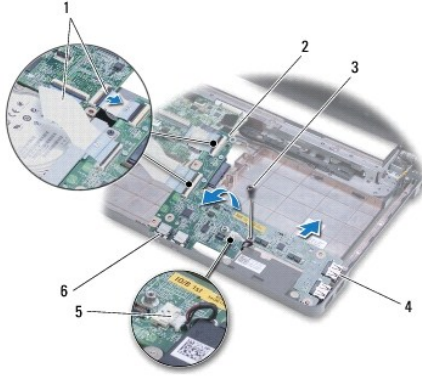
Снятие USB/аудиоплаты

1. Выполните действия, описанные в разделе [Перед началом работы](#).
2. Выньте аккумулятор (см. раздел [Извлечение аккумулятора](#)).
3. Выньте оптический дисковод (см. раздел [Извлечение оптического дисковода](#)).
4. Снимите крышку модуля (см. раздел [Снятие крышки модуля](#)).
5. Отсоедините кабель, который подключен к системной плате и USB/аудиоплате и расположен под крышкой модуля.
6. Снимите мини-плату (см. раздел [Снятие мини-платы](#)).
7. Снимите крышку кнопки питания (см. раздел [Снятие крышки кнопки питания](#)).
8. Снимите клавиатуру (см. раздел [Снятие клавиатуры](#)).



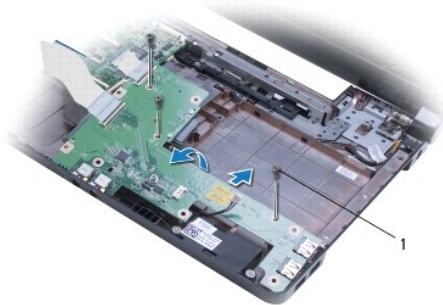
1	кабель USB/аудио
---	------------------

9. Снимите подставку для рук (см. раздел [Снятие подставки для рук](#)).
10. Снимите плату Bluetooth (см. раздел [Снятие карты Bluetooth](#)).
11. Снимите жесткий диск (см. раздел [Снятие жесткого диска](#)).
12. Отсоедините кабель USB/аудио от системной платы.
13. Отсоедините кабель динамика от USB/аудиоплаты.
14. Для модели Inspiron 1470 необходимо открутить винт, которым USB/аудиоплата крепится к корпусу компьютера.



1	кабели USB/аудио (2)	2	USB/аудиоплата
3	винт (Inspiron 1470)	4	разъемы USB (2)
5	кабель динамика	6	аудиоразъемы (2)

Для модели 1570 необходимо удалить три винта, которыми USB/аудиоплата крепится к корпусу компьютера.



1	винты (3) (Inspiron 1570)
---	---------------------------

15. Приподняв USB/аудиоплату, осторожно выньте разъемы USB и аудио из корпуса компьютера.

Установка USB/аудиоплаты

1. Установите разъемы USB, затем аудиоразъемы в корпус компьютера.
2. Выверните USB/аудиоплату по направляющим в корпусе компьютера.
3. Установите винты, которые крепят USB/аудиоплату к корпусу компьютера.
4. Подключите кабель динамика к USB/аудиоплате.
5. Подключите два кабеля USB/аудио к системной плате.
6. Установите жесткий диск (см. раздел [Установка жесткого диска](#)).
7. Установите плату Bluetooth (см. раздел [Установка карты Bluetooth](#)).
8. Установите подставку для рук (см. раздел [Установка подставки для рук](#)).
9. Установите клавиатуру (см. раздел [Установка клавиатуры](#)).
10. Установите крышку кнопки питания (см. раздел [Установка крышки кнопки питания](#)).

11. Установите мини-плату (см. раздел [Замена мини-платы](#)).
 12. Подсоедините кабель, который подключается к системной плате и USB/аудиоплате и расположен под крышкой модуля.
 13. Установите крышку модуля (см. раздел [Установка крышки модуля](#)).
 14. Установите оптический дисковод (см. раздел [Установка оптического дисковода](#)).
 15. Установите аккумулятор (см. раздел [Замена аккумулятора](#)).
-

[Назад на страницу содержания](#)